

Burmistrz Miasta Chojnowa
o g ł a s z a

drugi przetarg ustny nieograniczony na sprzedaż lokalu użytkowego nr 1A w budynku położonym przy ul. Witosa 32 w Chojnowie, na działce oznaczonej numerem geodezyjnym 450/5 o powierzchni 435 m² wraz z udziałem w nieruchomości wspólnej, dla której Sąd Rejonowy w Złotoryi prowadzi księgę wieczystą Nr LE1Z/00035300/4.

Lp.	Kondygnacja	Pow. użytkowa lokalu w m ²	Udział w działce i częściach wspólnych budynku	Wadium w zł	Cena lokalu wraz z gruntem w zł, w tym	
		opis lokalu			lokal	ułamkowa cena gruntu
1.	parter (I kondygnacja)	163,50 m ²	225/1000	77 400,00	387 000,00	
		lokal składa się z: 11 pomieszczeń, dwóch w.c. oraz umywalni. Pomieszczeniami przynależnymi do lokalu są: piwnica nr 9 o pow. 5,6m ² oraz komórka nr 9 o pow. 13,60 m ² położona w budynku gospodarczym. Łączna pow. lokalu wynosi 182,7 m ²			378 500,00	8 500,00

Zarządzeniem Nr 1/2020 Burmistrza Miasta Chojnowa z dnia 7 stycznia 2020 r. w/w lokal został przeznaczony do sprzedaży w formie przetargu.

Nieruchomość wolna jest od obciążeń na rzecz osób trzecich i nie jest przedmiotem zobowiązań. Nabywca przejmuje nieruchomość w stanie istniejącym.

Nieruchomość zagospodarowana jest, jako lokal użytkowy (pełniący do niedawna funkcję świetlicy szkolnej), a w planie zagospodarowania przestrzennego miasta Chojnowa zatwierdzonego Uchwałą Nr XLVIII/222/05 Rady Miejskiej w Chojnowie z dnia 26.10.2005 r. (Dz. Urz. Woj. Dol. Nr 13, poz. 208 z dnia 24.01.2006 r.) ujęta jest, jako teren zabudowy mieszkaniowej wielorodzinnej oraz usług komercyjnych nieuciążliwych.

Budynek ujęty jest w Gminnej Ewidencji Zabytków Miasta Chojnowa i podlega przepisom ustawy z dnia 23.07.2003 r. o ochronie zabytków i opiece nad zabytkami (Dz. U. z 2017 r., poz. 2187 t.j.).

Budynek wyposażony jest w instalację elektryczną, wodno-kanalizacyjną, gazową, grzewczą – piece kaflowe lub c.o. etażowe.

Przetarg odbędzie się w dniu **25 września 2020 r. o godz. 10⁰⁰** w sali nr 11 Urzędu Miejskiego w Chojnowie.

Wadium (w pieniądzu) w określonej wysokości należy wpłacić na konto Nr **13 8644 0000 0000 2121 2000 0130** Urząd Miejski w Chojnowie pl. Zamkowy 1, 59-225 Chojnów do dnia **18.09. 2020 r. Datą dokonania wpłaty kwoty wadium jest data uznania rachunku bankowego Gminy.**

Uczestnicy przetargu zobowiązani są posiadać dokumenty: tożsamości, potwierdzenie wniesienia wadium, zgodę współmałżonka na przystąpienie do przetargu w celu zakupu nieruchomości (osoby pozostające w ustawowym ustroju wspólności majątkowej) lub oświadczenie, że nieruchomość będzie nabywana z majątku odrębnego, a podmioty inne niż osoby fizyczne dodatkowo wyciąg z właściwego rejestru oraz pełnomocnictwo do udziału w przetargu.

Wpłacenie wadium równoznaczne jest z zapoznaniem się z Rozporządzeniem Rady Ministrów z dnia 14.09.2004 r. w sprawie sposobu i trybu przeprowadzania przetargów oraz rokowań na zbycie nieruchomości (Dz. U. z 2014 r. poz. 1490 t.j.). Wpłacone wadium zostanie zaliczone na poczet ceny nabycia, jeżeli osoba wpłacająca wygra przetarg, zwrócone zaś niezwłocznie, tj. nie później niż przed upływem 3 dni od daty odwołania, zamknięcia przetargu, unieważnienia lub zakończenia wynikiem negatywnym.

W przypadku, gdy nabywcą nieruchomości ustalony zostanie cudzoziemiec w rozumieniu ustawy z dnia 24 marca 1920 r. o nabywaniu nieruchomości przez cudzoziemców (Dz. U. z 2016 r., poz. 1061 t.j.), do zawarcia umowy notarialnej sprzedaży nieruchomości nabywca winien przedłożyć zezwolenie, jeżeli uzyskanie zezwolenia wynika z przepisów cytowanej wyżej ustawy.

Nabywcę od dnia nabycia nieruchomości wiążą wszelkie uchwały podjęte wcześniej przez Wspólnotę Mieszkaniową. Do czasu podjęcia innych uchwał przez Wspólnotę Mieszkaniową, dotychczasowy sposób zarządu odnosić się będzie do nabywcy niniejszego lokalu. Nabywca ponosi wszelkie

koszty i wydatki związane z utrzymaniem, eksploatacją i remontem lokalu, a także części wspólnych budynku i gruntu stosownie do wielkości posiadanych udziałów w częściach wspólnych.

O wysokości postąpienia decydują uczestnicy przetargu, z tym, że postąpienie nie może wynosić mniej niż 1% ceny wywoławczej, z zaokrągleniem w górę do pełnych dziesiątek złotych, tj. nie mniej niż **3 870,00 zł.**

Cenę nabycia, równą cenie osiągniętej w przetargu, wpłaca się na konto **Nr 32 8644 0000 0001 4906 2000 0260** Gmina Miejska Chojnów, pl. Zamkowy 1, 59-225 Chojnów najpóźniej przed zawarciem umowy notarialnej, z odpowiednim wyprzedzeniem tak, aby środki pieniężne znalazły się na rachunku bankowym tut. Urzędu przed zawarciem umowy.

Zgodnie z art. 41 ust. 2 ustawy z dnia 21 sierpnia 1997 r. o gospodarce nieruchomościami (Dz. U. z 2020 r. poz. 65 ze zm.), jeżeli osoba ustalona, jako nabywca nieruchomości nie przystąpi bez usprawiedliwienia do zawarcia umowy w miejscu i terminie podanych w zawiadomieniu, o którym mowa w art. 41 ust. 1 ww. ustawy, organizator przetargu może odstąpić od zawarcia umowy, a wpłacone wadium nie podlega zwrotowi.

Pierwszy przetarg na sprzedaż lokalu użytkowego odbył się w dniu 23 kwietnia 2020 r.

Koszty związane z przeniesieniem prawa własności ponosi w całości nabywca. Zastrzega się prawo unieważnienia przetargu z uzasadnionej przyczyny.

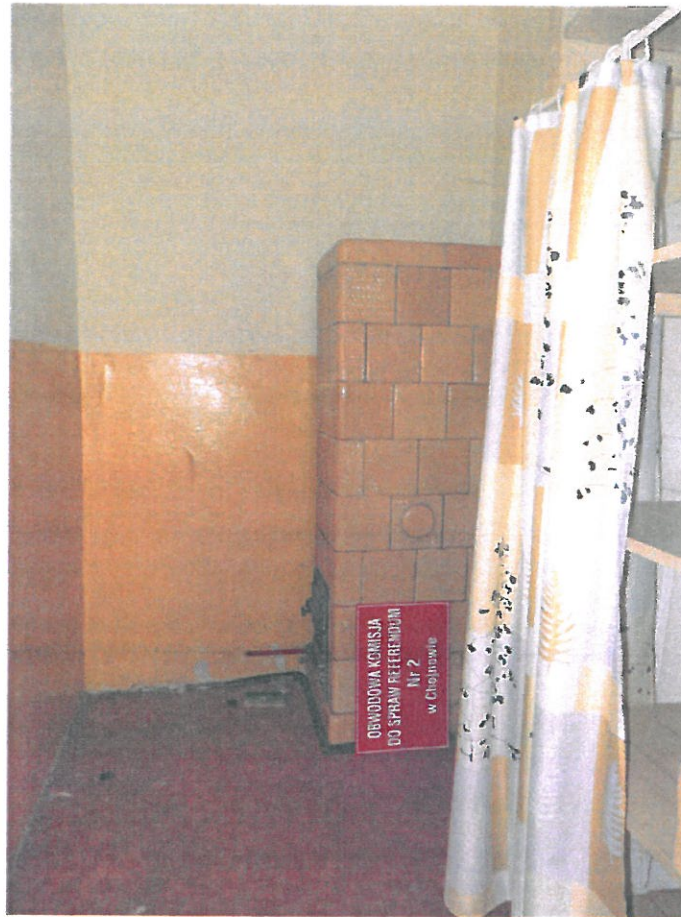
Zgodnie z art. 43 ust. 1 pkt 10 ustawy z dnia 11 marca 2004 r. o podatku od towarów i usług sprzedaż lokalu zwolniona jest od podatku od towarów i usług.

Lokal można oglądać w dniach 03.09.2020 r. - 17.09.2020r. w godz. 10⁰⁰ do 14⁰⁰ – klucze dostępne są w Chojnowskim Zakładzie Gospodarki Komunalnej i Mieszkaniowej, ul. Drzymały 30 – tel. 76 81-88-370.

Dodatkowe informacje można uzyskać w pok. nr 12 tut. Urzędu lub telefonicznie pod numerem **76 81-86-684**. Ogłoszenia o przetargach organizowanych przez Burmistrza Miasta Chojnowa dostępne są w Biuletynie Informacji Publicznej na stronie: bip.chojnow.net.pl.

BURMISTRZ

mgr Jan Serkies



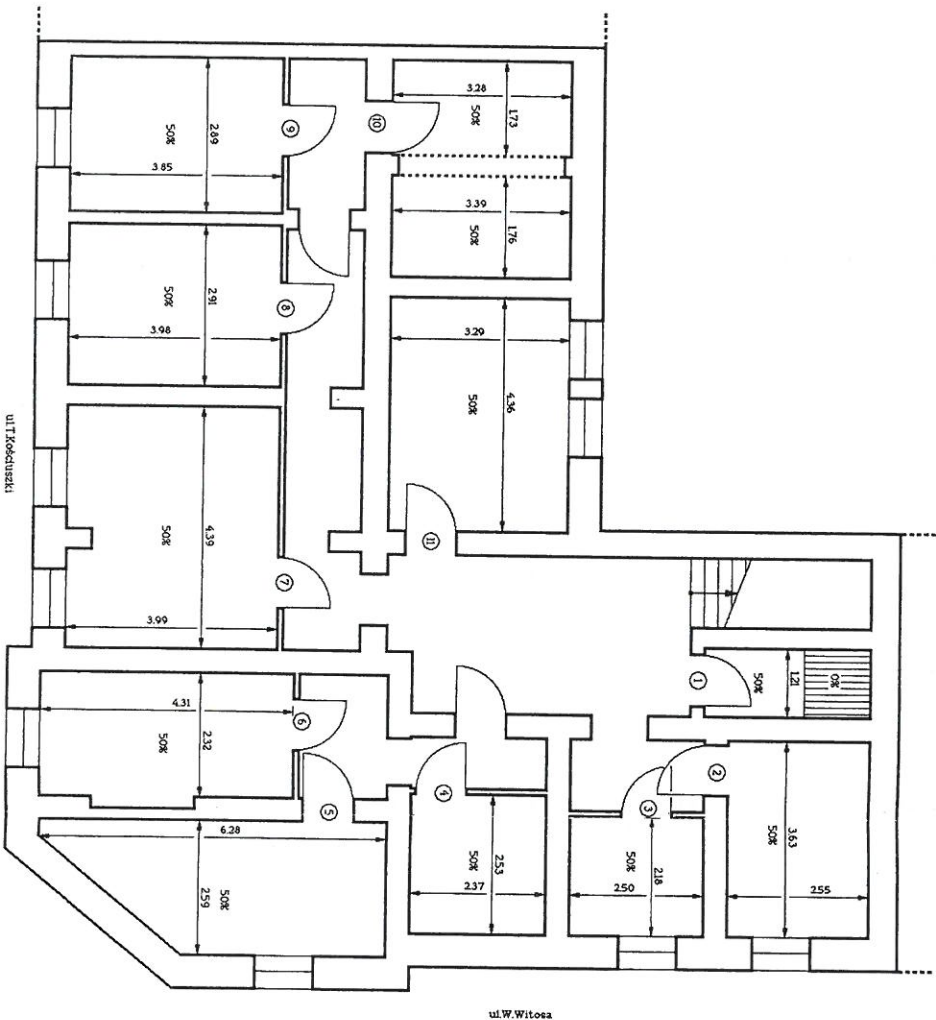
Pomieszczenie nr 14



INWENTARYZACJA UPROSZCZONA
CHOJNÓW, UL. WITOSA 32

SKALA 1:100
PIWNICE

Powierzchnie o wysokości 1,40 – 2,20 m zaliczono w 50%, powierzchnie o wysokości poniżej 1,40 m pominięto
 $H_{50\%} = 2,10 \text{ m}$



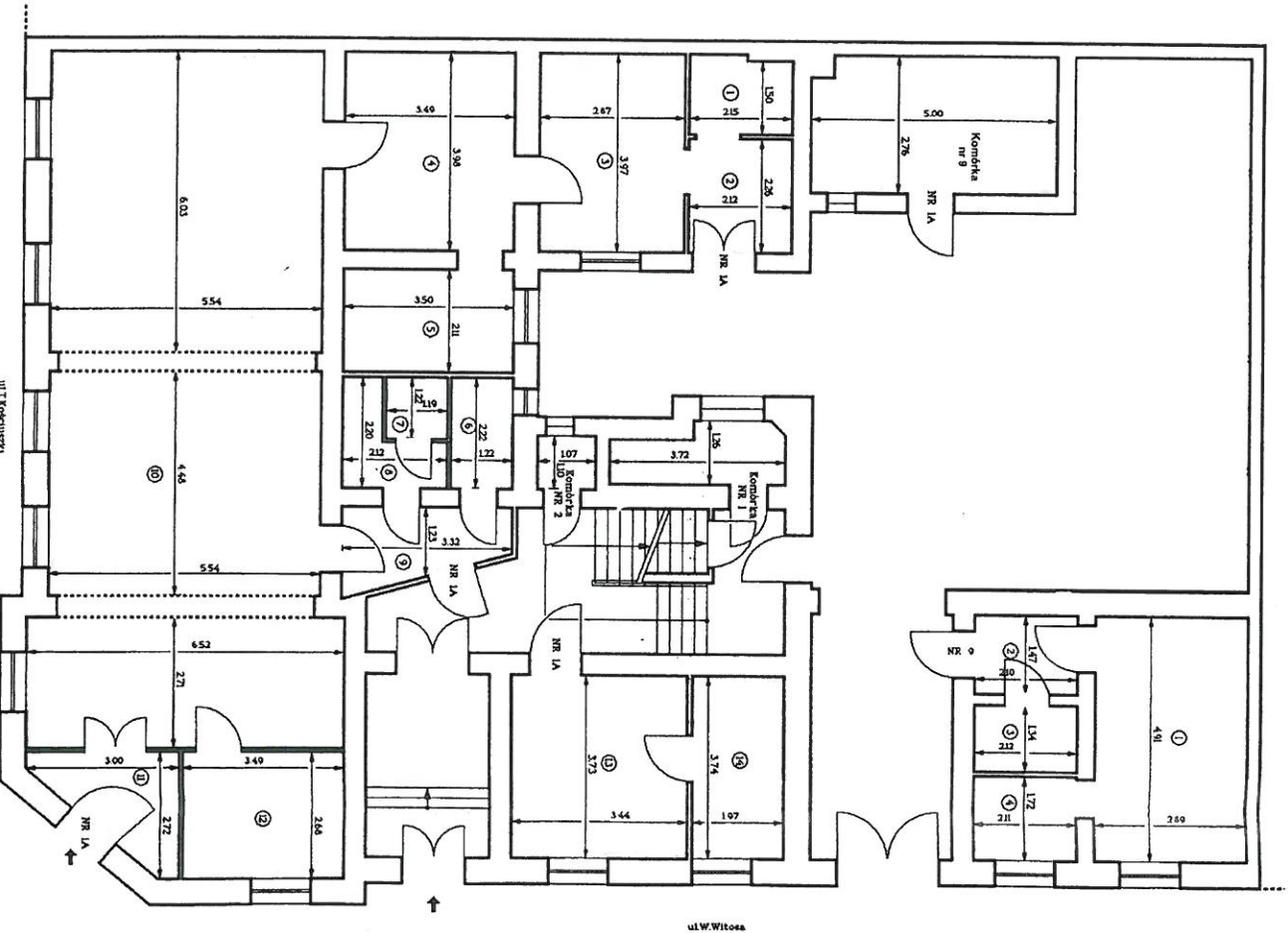
2. piwnica nr 2 przynależna do lokalu nr 4:
 $50\% \times (3,63 \times 2,55) = 4,6 \text{ m}^2$
3. piwnica nr 3 przynależna do lokalu nr 8:
 $50\% \times (2,50 \times 2,18) = 2,7 \text{ m}^2$
4. piwnica nr 4 przynależna do lokalu nr 7:
 $50\% \times (2,53 \times 2,37) = 3,0 \text{ m}^2$
5. piwnica nr 5 przynależna do lokalu nr 6:
 $50\% \times \{ (0,38 \times 6,28) + [(6,28 + 4,37) \times \frac{1}{2} \times 2,21] \} = 7,1 \text{ m}^2$
6. piwnica nr 6 przynależna do lokalu nr 3:
 $50\% \times (2,32 \times 4,31 + 0,26 \times 1,97) = 5,3 \text{ m}^2$
7. piwnica nr 7 przynależna do lokalu nr 5:
 $50\% \times (4,39 \times 3,99 - 0,40 \times 0,50) = 8,7 \text{ m}^2$
8. piwnica nr 8 przynależna do lokalu nr 1:
 $50\% \times (2,91 \times 3,98) = 5,8 \text{ m}^2$
9. piwnica nr 9 przynależna do lokalu użytkowego nr 1A:
 $50\% \times (2,89 \times 3,85) = 5,6 \text{ m}^2$
10. piwnica nr 10 przynależna do lokalu nr 9:
 $50\% \times (1,73 \times 3,28 + 1,76 \times 3,39) = 5,8 \text{ m}^2$
11. piwnica nr 11 przynależna do lokalu nr 2:
 $50\% \times (4,36 \times 3,29) = 7,2 \text{ m}^2$

Razem powierzchnia piwnic przynależnych do lokali: 55,8 m²

1. piwnica nr 1 (komórka techniczna): część wspólna budynku



INWENTARYZACJA UPROSZCZONA
CHOJNÓW UL. WITOSA 32
SKALA 1:100
PARTER:



LOKAL UŻYTKOWY NR 1A: $H_{\text{św.}} = 3,14 - 3,23$ m

1. pomieszczenie nr 1: $1,63 \times 2,15 - 0,13 \times 0,83 =$	3,4 m ²
2. pomieszczenie nr 2: $2,26 \times 2,12 =$	4,8 m ²
3. pomieszczenie nr 3: $3,97 \times 2,87 =$	11,4 m ²
4. pomieszczenie nr 4: $3,98 \times 3,49 =$	13,9 m ²
5. pomieszczenie nr 5: $2,11 \times 3,50 =$	7,4 m ²
6. wc: $2,22 \times 1,22 =$	2,7 m ²
7. wc: $1,22 \times 1,19 =$	1,5 m ²
8. umywalka: $2,20 \times 2,12 - 1,27 \times 1,29 =$	3,0 m ²
9. pomieszczenie nr 9: $[(0,85 + 1,60) \times \frac{1}{2} \times 3,32] =$	4,1 m ²
10. pomieszczenie nr 10: $6,03 \times 5,54 + 4,48 \times 5,54 + 2,71 \times 6,52 =$	75,9 m ²
11. pomieszczenie nr 11: $2,72 \times 0,73 + [(2,72 + 0,68) \times \frac{1}{2} \times 2,27] =$	5,8 m ²
12. pomieszczenie nr 12: $2,68 \times 3,49 =$	9,4 m ²
13. pomieszczenie nr 13: $3,73 \times 3,44 =$	12,8 m ²
14. pomieszczenie nr 14: $3,74 \times 1,97 =$	7,4 m ²
Razem powierzchnia użytkowa lokalu nr 1A:	163,5 m²

LOKAL MIESZKALNY NR 9: $H_{\text{św.}} = 2,87$ m

1. pokój: $4,91 \times 2,89 =$	14,2 m ²
2. przedpokój: $1,47 \times 2,10 =$	3,1 m ²
3. łazienka z wc: $1,34 \times 2,12 =$	2,8 m ²
4. kuchnia: $1,72 \times 2,11 =$	3,6 m ²
Razem powierzchnia użytkowa lokalu nr 9:	23,7 m²

KOMÓRKI GOSPODARCZE PRZYNALEŻNE DO LOKALI:

1. komórka nr 1 przynależna do lokalu nr 2:	4,0 m ²
2. komórka nr 2 przynależna do lokalu nr 3: $1,10 \times 1,07 = 1,2$ m ²	1,2 m ²
9. komórka nr 9 (kuchnia) przynależna do lokalu nr 1A:	13,6 m ²
Razem komórki gospodarcze przynależne do lokali:	18,8 m²

